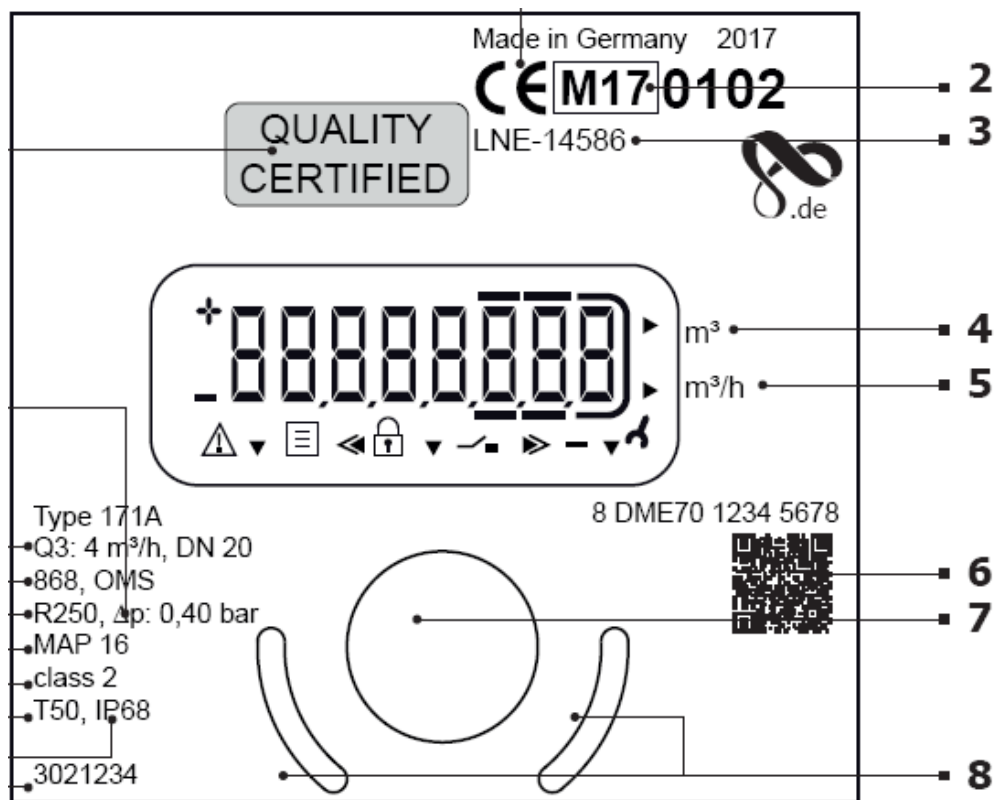


VATTENMÄTAREN

Så fungerar den

Vattenmätaren visar hur mycket vatten du använder i fastigheten. LEVA i Lysekil tillhandahåller vattenmätaren och det är också vi som ansvarar för byte av vattenmätaren. Du som fastighetsägare ansvarar för att mätaren hålls i gott skick. Vi installerar snart en ny vattenmätare med ny modern teknik i din anläggning om den idag har en aktiv mätning. Diehl Hydrus ultraljudsmätare för vatten ger oss en noggrann, statisk mätning utan rörliga delar. Alla LEVA i Lysekils vattenmätare kommer nu att bli fjärravlästa, vilket innebär att värden skickas automatiskt till vår databas utan att någon behöver komma ut och läsa av mätarställningen manuellt. Med den nya tekniken kommer vi att kunna få en avläsning med tätare intervall vilket kan hjälpa till vid ex läcksökning.





På mätarens framsida finns en optisk knapp (pos. 7). Knappen används för att växla mellan olika fönster.

För att spara batteriet övergår displayen i energisparläge (displayen släcks) om inget arbete med den utförs i ca 4 minuter. Energisparläget avbryts med ett knapptryck (pos.7).

Genom korta tryck på den optiska knappen kan man växla mellan dessa fönster.

- Aktuell sum mavolym (ind. pos. 4)
- Displaytest
- Felmeddelanden
- Genomflöde (m³/h) (ind. pos. 5)
- Referensdagens sum mavolym omväxlande med referensdagsdatum
- Aktuell returvolym
- Mjukvaruversion
- Batterilivslängd

Att tänka på inför ett mätarbyte

Som fastighetsägare är du enligt lag ansvarig för att mätarplatsen för vattenmätaren är i gott skick och att ett mätarbyte är möjligt att genomföra.

För att kunna utföra ett mätarbyte, är det viktigt att båda ventilerna vid mätaren fungerar, det vill säga att de stänger helt. Om ventilerna närmast vattenmätaren inte stänger kommer det att läcka ut vatten på golvet när vi tar bort mätaren, vilket vi vill undvika. Se nedan hur du kontrollerar dina ventiler.

Det finns ett antal olika avstängningsventiler till vattenmätare. Om du har en avstängningsventil med svart ratt märkt LK580, så måste den bytas innan det är dags för mätarbytet då den inte längre är godkänd.

Det är också viktigt att LEVA i Lysekil lätt kommer åt mätarplatsen. Røj undan alla ev. hinder innan det är dags för mätarbytet.

Så kontrollerar du dina avstängningsventiler inför mätarbytet

Stäng ventilen innan mätaren (mellan mätaren och förbindelsepunkten) och öppna en kran. Om mätaren står stilla (kugghjulet inte snurrar) och inget vatten rinner fungerar ventilen. Kontrollera även att ventilen efter mätaren fungerar.

Det finns ett antal olika avstängningsventiler till vattenmätare. Om du har en avstängningsventil med svart ratt märkt LK580, så måste den bytas innan det är dags för mätarbytet då den inte längre är godkänd.

Efter ett mätarbyte

Vid byte av en gammal vattenmätare till en ny kan det ibland uppstå oljud. Det beror på att den nya mätaren har en inbyggd backventil. Utan backventil kan ljudet fortplanta sig in till grannen och vidare för att så småningom ebba ut. Hela ledningsnätet fungerar då som en stor stötdämpare. Med en backventil stannar tryckstöten kvar i fastigheten. Det finns tryckstötsdämpare i handeln som man kan låta montera in. Denna åtgärd får fastighetsägaren själv ombesörja och bekosta.

Efter bytet kan det uppstå kondens, vattendroppar, utanpå eller i själva mätaren. Detta är normalt och försvinner av sig självt efter ett tag. Kondens är vanligt om det är varmt ute eller om du har mätaren i ett varmt rum, till exempel ett pannrum. Kondens och imma bildas om temperaturerna är väldigt olika. Det finns alltid vatten i mätaren, men om mätaren är varm och det strömmar kallt vatten genom den är det extra vanligt med kondens och imma.

VANLIGA FRÅGOR OM VATTENMÄTNING

Vem äger och ansvarar för vattenmätaren?

LEVA i Lysekil äger själva vattenmätaren, men fastighetsägaren äger och ansvarar för övrig utrustning som krävs för att mäta din vattenförbrukning, t ex mätarplats, ventiler och rörledningar.

Kan mätarens sändningar störa annan elektronisk utrustning?

Sändningen av mätvärden är helt ofarlig och följer gällande internationella standarder och specifikationer om elektromagnetisk strålning. Elektroniken i mätaren kan jämföras med den som finns i andra apparater i hemmet såsom tv-apparater, fjärrkontroller, datorer eller babyalarm.

Hur åtgärdar jag brister i min VA-installation?

Kontakta en rörläggare om du behöver åtgärda brister på din VA-installation, till exempel byta ventiler.

Varför får jag plötsligt en högre vattenförbrukning?

"Många bäckar små", brukar det heta. I vattenmätningssammanhang kan det räcka med en droppande kran eller ännu värre en toalett som står och smårinner för att kostnaderna ska springa iväg.

Exempel:

- *Droppande kran: 15 kubikmeter/år*
- *Stril motsvarande en sytråd: 30 kubikmeter/år*
- *Tunn stråle motsvarande en synål: 300 kubikmeter/år*
- *Toalett som små rinner: 700 kubikmeter/år*